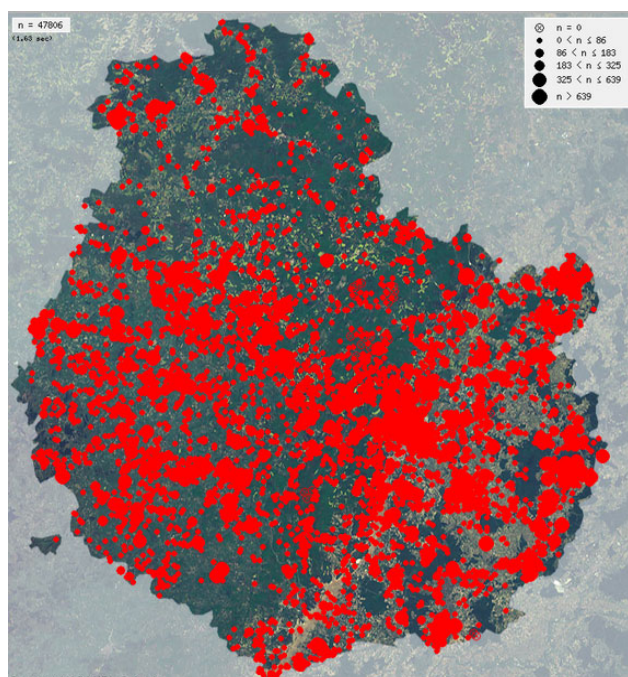




Les newsletters fêtent leur première année

Initiées il y a un an, les lettres d'informations vous ont présenté divers conseils quant à l'utilisation de la base, l'apparition de nouveaux modules, ainsi que diverses idées pour orienter vos sorties naturalistes. Ce premier anniversaire peut être l'occasion de faire le point. Ainsi, si vous avez des souhaits, des remarques, n'hésitez pas à m'en faire part à l'adresse suivante : antoine.rougeron@lpo.fr. Vous aimeriez davantage d'articles d'identification, de comptes-rendus sur le mois écoulé, de « bons tuyaux » ornithos ou d'instructions sur l'utilisation de la base ? Dites-le nous, afin que ces newsletters répondent le mieux possible à vos attentes !



Cartographie des observations réalisées durant la période sept. 2012 – sept. 2013

De septembre 2012 à aujourd'hui, près de 48 000 données ont été saisies (soit une moyenne de 131 chaque jour), pour 249 espèces d'oiseaux. Les secteurs délaissés des observateurs sont toujours les mêmes :


Châtillonnais et Duesmois, Montbarfois, Arnétois, pays des Tilles et de l'Ignon : des secteurs forestiers, souvent dépourvus de plans d'eau et éloignés de Dijon ! Nul doute pourtant qu'ils recèlent bien des surprises...

Espèce	Nb d'obs.
Pinson des arbres	1389
Mésange charbonnière	1373
Merle noir	1201
Canard colvert	1174
Héron cendré	1143
Mésange bleue	1096
Buse variable	1002
Grande Aigrette	1001
Rougegorge familier	958
Foulque macroule	952
Grèbe huppé	799
Sittelle torchepot	796
Grande cormoran	793
Pie bavarde	779
Milan royal	772
Moineau domestique	767
Pigeon ramier	753
Cygne tuberculé	706
Faucon crécerelle	676
Fuligule milouin	671
Geai des chênes	668
Verdier d'Europe	647
Chardonneret élégant	640
Tourterelle turque	607
Bergeronnette grise	606
Etourneau sansonnet	590
Corneille noire	570
Troglodyte mignon	560
Fuligule morillon	558
Pouillot véloce	558

30 espèces d'oiseaux les plus recensées durant la période sept. 2012 – sept. 2013

Regroupements post-nuptiaux chez la Cigogne noire

La Cigogne noire, si discrète et difficile à surprendre le reste de l'année, peut se révéler plus coopérative dès la fin de l'été. Des regroupements, pouvant compter jusqu'à 27 ind., (effectif record de 2012) peuvent s'observer le long de certains cours d'eau bien connus du département. On citera par exemple les vallées de la Brenne, de la Seine, de l'IGNON, des Tille, de l'Ource, du Serein, etc. et tous leurs affluents. La période matinale doit être privilégiée, et une fois un groupe repéré, il est impératif d'en rester à distance raisonnable afin d'éviter tout dérangement. Certains oiseaux sont bagués, soyez-y attentifs : une longue-vue, équipée d'un bon zoom, peut alors se révéler indispensable. Pour en savoir plus sur l'espèce, il y a le [site de l'ONF](#).

 Rappel : la Cigogne noire fait partie des espèces à publication limitée (seuls les administrateurs de la base ont donc accès aux données concernant cette espèce).

Tönn, de retour en France !

L'Aigle criard estonien, nommé Tönn, s'apprête peut-être une fois de plus à survoler nos têtes durant sa migration. Alors qu'il a depuis l'automne 2008 – année de sa naissance – traversé à 5 reprises (sur 10 migrations) le ciel de Côte-d'Or, personne n'a ici encore réussi à l'apercevoir ! En France, seuls des observateurs savoyards sont parvenus à l'observer, sur un col de migration en avril 2013. Rappelons que sans cet oiseau équipé d'une balise Argos, la Côte-d'Or ne compterait toujours pas cette espèce parmi la liste de celles déjà observées sur son territoire !

Rappel des faits :

- automne 2008 : Tönn entre pour la première fois de sa vie en Côte-d'Or vers **Sacquenay**, passe juste à **l'Est de Dijon**, et dort même dans le bois de **Chevigny-Saint-Sauveur** le 14 novembre ;

- printemps 2009 : il remonte à hauteur de **Saulieu, Montbard, Châtillon-sur-Seine** le 23 avril ;
- automne 2009 : il choisit cette fois le Jura pour descendre jusqu'en Espagne (22-23 mars) ;
- printemps 2010 : il coupe une nouvelle fois la Côte-d'Or, dans un axe Nord-Est – Sud-Ouest (**Saulieu – Salives**) le 08 avril pour remonter en Fennoscandie ;
- automne 2010 : il passe par le centre de la France (12-12 octobre) ;
- printemps 2011 : il survole les départements de la Haute-Saône et du Jura, 20km à l'Est de la frontière avec notre département (03-04 avril) ;
- automne 2011 : il entre vers **Sacquenay** (comme en 2008), survole probablement **Dijon** (!!) puis longe la Côte jusqu'à **Beaune**, le 21-22 octobre ;
- printemps 2012 : il glisse au-dessus de la vallée du Léman, entre les Alpes et le Jura (02 avril) ;
- automne 2012 : il entre vers **Salives**, puis bifurque à l'Est de **Vitteaux**, direction l'Ouest (**Précy-sous-Thil**) le 23 septembre ;
- printemps 2013 : il choisit de nouveau la vallée du Léman (04 avril) ;
- 29 août 2013 : il est vers Maubeuge (59)...



*Tönn en 2008, alors âgé de quelques mois
(photo : U. SELLIS)*

Alors, gardez Tönn [à l'œil](#) ! Bonnes observations à toutes et tous !

Antoine ROUGERON
LPO Côte-d'Or

Avec le soutien financier de :



Conseil
Général Côte d'Or
www.cotedor.fr