



# NIDIFICATION DE L'OIE CENDRÉE ANSER ANSER À L'ÉTANG NEUF DE LAMARCHE-SUR-SAÔNE

Jean-Paul MORIZOT

## Historique en Côte-d'Or

Dans son inventaire des oiseaux de la Côte-d'Or, DE VOGÜÉ indique l'oie cendrée comme un « migrateur de passage régulier mais ne s'arrêtant sans doute que fort rarement. Pas de capture certaine. »

Les observations d'Oies cendrées notées sur la base depuis 1978 concernent la population férale sédentaire du Lac Kir avec les plus gros effectifs et des individus isolés ou en petits groupes notés surtout dans le nord et dans la moitié sud-est du département.

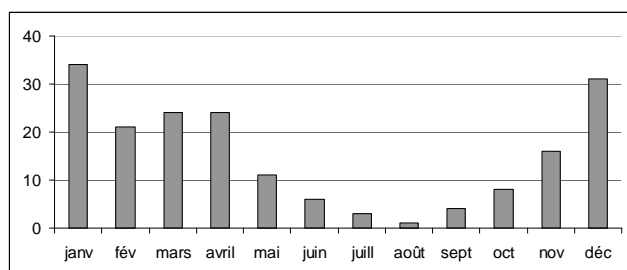


Figure 1: répartition mensuelle des données d'Oie cendrée sauvage en Côte-d'Or (données du Lac Kir soustraites)

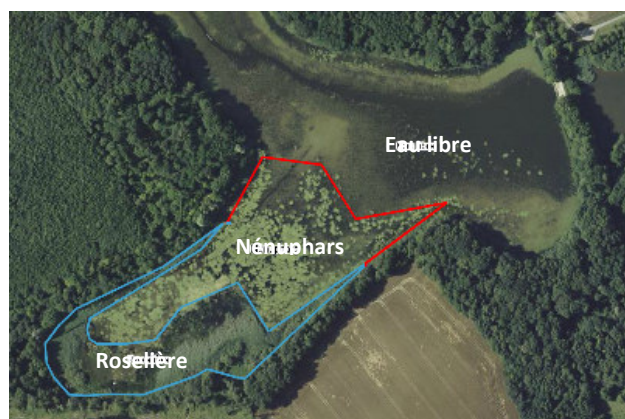
Une première preuve de nidification a été constatée le 3 juillet 2013 à la réserve écologique des Maillys (distante de 12 kilomètres de l'Étang Neuf) avec 2 adultes et 4 jeunes volants. Une reproduction certaine était avérée, sans que l'on puisse néanmoins savoir où précisément, au vu des capacités de déplacement que possédaient les oiseaux juvéniles.

Le 14 juin 2014, 7 poussins et 2 oies adultes (précisés férales) sont notés sur le Lac Kir. La première mention de reproduction sur ce lieu date de juin 2000 avec 3 jeunes et cette petite population y est désormais bien établie, en compagnie d'Oies à bec court *Anser brachyrhynchus* et d'Oies à tête barrée *Anser indicus*.

## Le site de l'Étang Neuf

L'Étang Neuf est le premier de trois étangs à digue et très anciens (Étang Neuf, Étang du Milieu et Étang du Fourneau) qui alimentaient autrefois un moulin... Actuellement l'Étang du Fourneau est inutilisé,

L'Étang du Milieu est réservé à la pêche et à la promenade (un chemin entretenu ou goudronné en fait le tour, partiellement interdit à tout véhicule). Ce chemin passe sur la digue de l'étang mais de grands arbres masquant la vue, les promeneurs ne dérangent que très peu les oiseaux... L'Étang Neuf est interdit à la pêche et présente la particularité d'avoir deux queues d'étang. D'une superficie totale d'environ 20 hectares, il est entouré de bois, aucun chemin n'en fait le tour et l'accès aux queues d'étang n'est pas facile. L'observation se fait essentiellement depuis la digue, entre l'Étang Neuf et l'Étang du Milieu, l'observation de la seconde queue est quasiment impossible. Il est plus sauvage et, bien qu'il soit loué à une société de chasse, il reste attractif pendant l'hiver pour les canards plongeurs (*Fuligules milouins* *Aythya ferina* et morillons *Aythya fuligula*, Nettes rousses *Netta rufina*, Sarcelles d'hiver *Anas crecca* et d'été *Anas querquedula*, Garrot à œil d'or *Bucephala clangula* cet hiver) et est suffisamment tranquille dès le printemps pour y voir se reproduire Grèbes huppés *Podiceps cristatus*, Foulques macroules *Fulica atra*, Gallinules poules d'eau *Gallinula chloropus*, Canards colverts *Anas platyrhynchos* et Cygnes tuberculés *Cygnus olor*.



## Chronologie des observations

Dès 2013, des Oies cendrées fréquentaient le site : 6 étaient observées le 23 février, 2 le 14 et le 23 avril. Je n'ai malheureusement pas réagi et suivi le site... La famille observée aux Maillys laisse à penser qu'une reproduction a déjà eu lieu dans le secteur... déjà à l'Étang Neuf ?

Le 1<sup>er</sup> janvier 2014, 2 oies étaient présentes à l'Étang Neuf, de même que le 29 janvier, le 12 février, le 8 mars et le 7 avril. A noter le 26 février la présence de 6 oies et de 4 le 26 mars : 2 individus arrivant en volant font décoller et crier 2 autres posés sur la queue de l'étang face à la digue, près des roseaux, puis les deux premiers en vol retournent se poser sur la deuxième queue de l'étang tandis que les seconds retournent se poser à leur point de départ. Le 28 avril, une seule oie est visible... l'autre couve-t-elle ? Je l'espère un peu.

Le 20 mai, ce sont 5 oies qui nagent sur l'eau libre : 2 adultes et 3 jeunes ! 2 autres oiseaux sont posés en bordure de la roselière, en queue d'étang. Cette famille sera également revue les 27 mai et 4 juin.

Le 10 juin, ce sont 10 oies qui sont présentes sur le site : la famille de 5, les 2 peut-être vues précédemment et 3 autres.

Le 17 juin, la famille se nourrit dans les nénuphars puis nage en eau libre avant de retourner se cacher près de 2 autres oies qui se reposent en bordure de la roselière.

Le 24 juin enfin, les oisons volent et les 5 oiseaux se reposent sur la berge de l'Étang du Milieu.



Oies cendrées, Etang Neuf (J-P.Morizot)

## Brève discussion

En France, d'après l'Atlas des oiseaux nicheurs 2009-2012, l'espèce niche dans le Pas-de-Calais, en

## BIBLIOGRAPHIE

DE VOGÜÉ G. (1948). Inventaire des oiseaux du département de la Côte-d'Or. Dijon. p26.

Camargue (4 carrés nicheurs certains), en Vendée (1 c.n.c.), dans la Somme, en Aquitaine (9 c.n.c.), en Charente-Maritime (2 c.n.c.), en Lorraine (10 c.n.c.), en Alsace (7 c.n.c.) et en Rhône-Alpes : Ain (5 c.n.c.), Rhône (2 c.n.c.), Loire (1 c.n.c.)... sans préciser s'il s'agit d'une population férale ou non.

En Côte d'Or, comme indiqué précédemment, la population férale du Lac Kir donne lieu à des nidifications annuelles. On retrouve certains oiseaux quittant le lac au Port de Canal par exemple (et peut-être sur des pièces d'eau plus éloignées).

Les oies de Lamarche-sur-Saône, très farouches en début de saison, se sont peu à peu rapprochées de la digue, venant jusqu'à une centaine de mètres en ma présence. L'observation faite le 24 juin ne laisserait guère de doute sur le caractère féral de cette famille : elle aurait investi l'Étang du Milieu (étang de pêche) en présence de pêcheurs, longé à quelques mètres par une route où passent promeneurs, chiens et véhicules... mais ce fut la dernière observation de la famille sur le site.

Les observations d'une famille d'Oies cendrées, réalisées à la réserve écologique des Maillys en juillet 2013, ainsi que la fidélité des oies à leur site de nidification, montrent que ce couple en est à sa deuxième reproduction réussie. La pression d'observation sur la réserve écologique des Maillys (où l'Ouette d'Égypte *Alopochen aegyptiacus* a été trouvée nicheuse pour la première fois en Côte-d'Or cette même année 2013) est suffisamment importante pour que l'on puisse être certain que ce ne fût pas le site de naissance des oisons. Ainsi, avec seulement 12 kilomètres entre les 2 sites, on peut également imaginer que la reproduction de l'Oie cendrée à l'Étang Neuf est passée inaperçue en 2013, où des observations d'adultes avaient déjà eu lieu en début de printemps.

### Remerciements

Je tiens à remercier Antoine ROUGERON pour sa relecture et les précisions apportées à cette note ainsi que pour la mise en page.